

事業報告

(R5年度)

社会福祉法人 清明福祉会
建国ビハーラ

特別養護老人ホーム 建国ビハーラ
ケアハウス 建国ビハーラ
デイサービスセンター 建国ビハーラ
ヘルパーステーション 建国ビハーラ
建国ビハーラ 居宅介護支援事業所
小規模多機能型居宅介護事業所
認知症対応型共同生活介護

目 次

I	R5年度総括（法人）事業報告	3
II	特別養護老人ホーム建国ビハーラ	5
III	ケアハウス建国ビハーラ	9
IV	デイサービスセンター建国ビハーラ	13
V	ヘルパーステーション建国ビハーラ	15
VI	建国ビハーラ居宅介護支援事業所	17
VII	小規模多機能型居宅介護事業所 認知症対応共同生活介護	19
VIII	研修・実習生受入状況	25

令和5年度総括

基本理念

「うれし楽し」生きる喜びを感じ、安心できる生活の場の提供

基本方針

「敬い」「安心」「信頼」

運営方針

1. 利用者が住み慣れた場所で安心して過ごせるように支援する。
2. 働きやすい職場環境作り
3. 地域との関係強化

重点項目

① 感染症対策・防災対策

B C P（業務継続計画）については、令和5年度中に作成終了。

尚、6年度より、訓練及び研修の実施及び、地域の状況や近年の災害状況を鑑み、運営委員会等で職員の意見を集約し、適宜修正を行う。

② 職場環境の改良

- ・人材育成
- ・介護職員のための介護福祉士資格取得へ向けての実務者研修受講費用を法人で支援。
- ・未経験介護職員の認知症介護基礎研修の受講終了
- ・オンライン研修を開始。
資格取得支援を実施したことで、正規職員、短時間職員を含め、資格取得者の増加。
また、オンライン研修のメリットを生かし、業務の効率化と職員の学習の機会の増加が図れた。
- ・特養にて電動ベッド、GHにて眠りスキャンを購入し、利用者の安全安心と、職員の介護負担の軽減を図った。

③ 物価高騰に伴い、施設全体で経費削減への取組

施設車両のランニングコストを見直し、必要な車両の買い替え、及び廃棄。
照明器具のLED化を進め、電気料金及び、照明器具の買い替えのコスト削減を図る。
介護用品、消耗品の品質、料金の見直し、業務の効率化を進める。

④ 法人内の事業所同志の連携 及び 医療との連携

運営会議で、各事業所の進捗状況を報告し、改善点等を協議。

令和4年度から守山いつき病院と連携し2年目となり、利用者の健康管理、予防接種、スムーズな入退院がすすめられた。今後は、協力医療機関との連携体制の構築の義務化に向けて、各医療機関と十分な話し合いの機会を持ち、体制づくりをしていく。

⑤地域との連携

子ども食堂・認知症カフェの実施

子ども食堂については、利用者数約50名。子ども食堂内で、子ども同士また、親同士の交流もできるように工夫し、学校以外での地域コミュニティの居場所作りとなった。

令和5年度 特別養護老人ホーム

【重点項目】

1. 年間稼働率平均95% 月間目標 延人数1884人(31日) 1824人(30日)
2. 職員定着率の改善
3. 夜間対応方法の見直し
4. リスクマネジメント
5. 能登地震 被災者受け入れ

【運営報告】

1. 前半は、前年度のコロナ感染の影響による稼働率低下が続きましたが、7月以降は、退所者数が減少、コロナ感染症対応もなかったことから、昨年より、2.4%向上した。
2. 新人職員の退職が続いたことで、原因を話し合った結果、独り立ちの時期が早く負担が大きかったと反省する意見がでた。新人教育の見直しや新人の業務量の見直しを行い、時間をかけ教育する体制を整えた。
3. 看護の夜間オンコール体制をやめ、介護職で夜間対応するようマニュアルの見直しを行う。マニュアルを元に支障なく運営できる。
4. ヒヤリハットを毎日提出、朝礼で発表し、事故軽減に努めている。
また、介助が原因と考えられる事故もあり、2名で移乗介助するなど無理のない介助を行うよう改善した。
5. 能登地震の被災者を1名受け入れております。

利用者の状況

□ 年齢構成

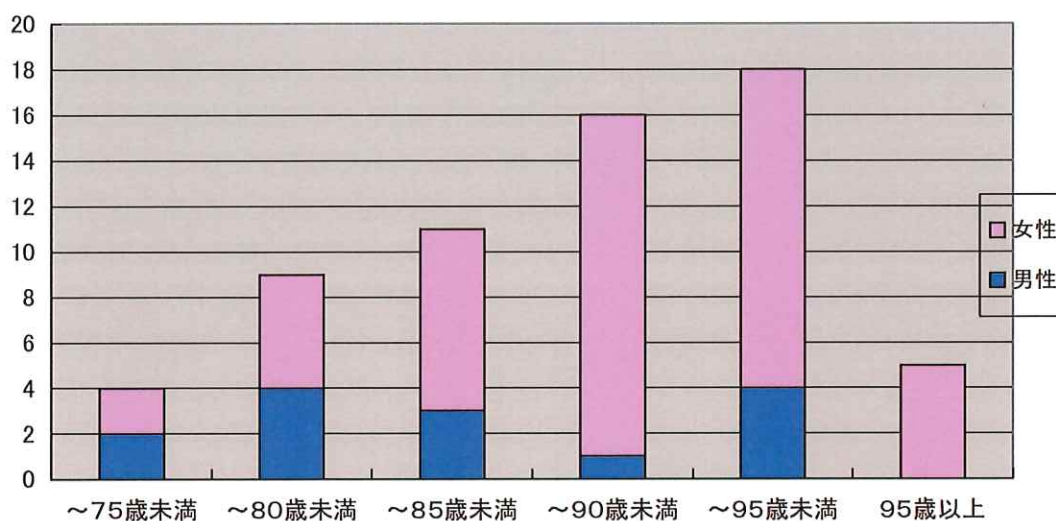
(令和6年3月31日現在)

	現員	最高年齢	最低年齢	平均年齢	全体平均
男性	14	94	65	81.3	83.3
女性	49	100	64	85.4	

□ 年齢分布

(令和6年3月31日現在) (人)

	男	女	計
70歳未満～74歳	2	2	4
75歳～79歳	4	5	9
80歳～84歳	3	8	11
85歳～89歳	1	15	16
90歳～94歳	4	14	18
95歳以上	0	5	5
計	14	49	63



□ 要介護度状況

(令和6年3月31日現在) (人)

要介護1	要介護2	要介護3	要介護4	要介護5	計	平均
—	1	17	23	22	63	4.0

□ 入退所状況

(令和6年3月31日現在) (人)

	4月	5月	6月	7月	8月	9月	10月	11月	12月	1月	2月	3月	計
初日在籍者	60	58	62	63	64	63	64	64	64	59	63	63	-
入所	2	1	3	2	2	0	2	0	1	3	6	2	24
退所	2	1	4	1	1	1	1	0	1	8	2	2	24

□ 平均在籍期間 (令和6年3月31日現在) (人)

平均在籍期間	男	2年1ヶ月
	女	2年6ヶ月
	計	2年4ヶ月

□ 利用者負担段階 (特定入所者) (令和6年3月31日現在) (人)

第1段階	第2段階	第3段階①	第3段階②	第4段階	合計
3	9	12	13	26	63

□ 年間月別実績 (令和5年度)

定員	月	延べ在籍者数	ベッド稼働率
64	4月	1,804	93.9%
	5月	1,863	93.9%
	6月	1,791	93.2%
	7月	1,885	95.0%
	8月	1,906	96.0%
	9月	1,862	96.9%
	10月	1,938	97.6%
	11月	1,850	96.3%
	12月	1,887	95.1%
	1月	1,800	90.7%
	2月	1,741	93.8%
	3月	1,869	94.2%
	年間		22,196 (昨年度 21,704)

□ 実入院者数

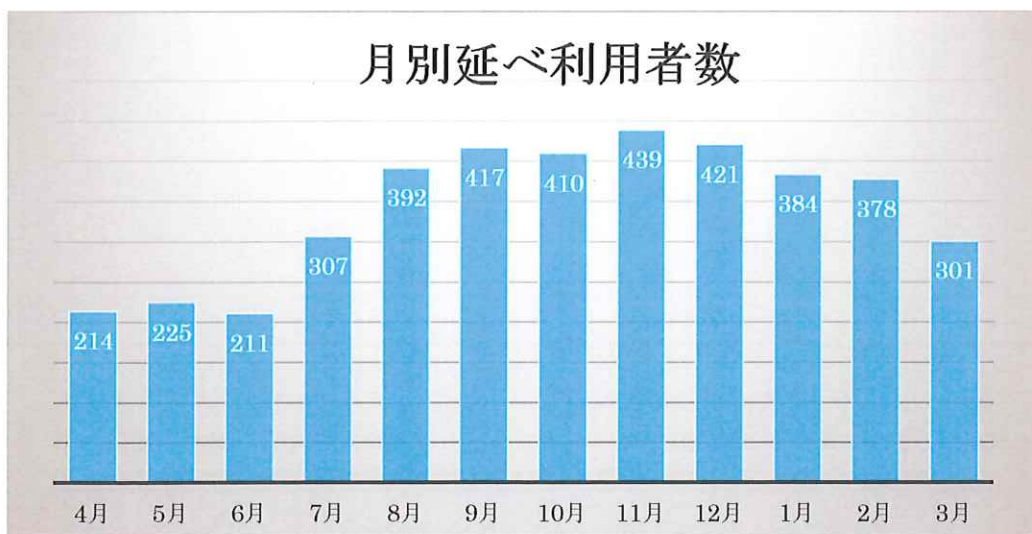
	4月	5月	6月	7月	8月	9月	10月	11月	12月	1月	2月	3月	計
入院	2	4	5	5	3	3	3	3	5	6	4	5	48

◇ 建国ビハーク指定短期入所生活介護事業所 ◇

利用実績

(R5 年度)

定員 (人)	月	延べ利用者数 (人)	ベッド稼働率 (%)	利用人員 (人)
16	4	214	44.5	13
	5	225	45.3	12
	6	211	43.9	12
	7	307	61.8	14
	8	392	79.8	18
	9	417	86.8	18
	10	410	82.6	19
	11	439	91.4	17
	12	421	84.8	18
	1	384	77.4	19
	2	378	81.4	17
	3	301	60.6	16
令和5年 合計		4099	69.9	193
令和4年度実績		3389	58.0	164



【5年度 活動目標】

1. 長期目標 → 介護施設への住み替えを含め、将来に亘る社会生活を各専門職とチームで支援する
2. 短期目標 → 生活習慣や介護のあり方、好みなどを理解し、利用者支援に活かす
3. 認知症および精神障害者に対する理解を深め、利用者対応スキルを向上する

【運営報告】

令和5年6月から10月までの期間中に7名の方が入居されたことは成果であったと感じる。しかし、この内、2名の方は入居後190日程度で退居された。移住先の施設は、近隣のケアハウスが1名、近隣の高齢者専用住宅が1名であり、また同年5月にも約4年間在籍された方が近隣のケアハウスに移られている。身体機能の低下は確認されておらず、相談支援が必要となる前に施設を移られたことは課題であると感じている。

入居者への接し方や個々の趣味へのアプローチ、楽しみ作りといった、ソフト面の充実により、退居理由である環境要素をカバーしていくことが今後も課題となると感じている。利用者への聞き取りを行い、麻雀クラブ開設や外食企画の希望者が数名あったので、実現に向けて報告相談している。

また能登半島地震による被災者を受け入れ、生活支援を行うことで社会貢献ができたのではないかと考える。被災者支援の一環として、アザラシ型セラピーロボットとの触れ合いの機会を設け、被災によるストレスへの対応に取り組む。県内外の支援関係者との連携を図り、本人の希望する地域への移住を進めることができた。

入退居状況

	4月	5月	6月	7月	8月	9月	10月	11月	12月	1月	2月	3月	計
入居	0	0	1	3	1	1	1	0	0	0	1	0	8
退居	0	0	1	0	0	0	0	1	0	2	1	1	6

退居理由

	在宅	他施設	入院	死亡	計
男性	0	1	0	1	2
女性	0	4	0	0	4

在籍者数（R6.3.31 現在）

男性 11名

女性 15名

計 26名

行事实施状況

4月	懇談会 お花見の会	10月	懇談会 運動会
5月	懇談会 計画停電 新緑の会 防災訓練	11月	懇談会 感謝祭 秋の健康診断 インフルエンザ予防接種
6月	懇談会 なごやめしの会	12月	懇談会 忘年会
7月	懇談会 七夕の会 七夕笹飾り付け	1月	懇談会 カフェ憩い 新年会
8月	懇談会 涼みの会	2月	懇談会 春を迎える会 ひな人形の飾り付け 寒ブリの解体ショー
9月	懇談会 合同慰霊祭 衣料品販売 敬老会 情報伝達訓練	3月	懇談会 アザラン型ロボットパロふれあい会 ひな祭り会

月別入居者数（初日在籍）

	4月	5月	6月	7月	8月	9月	10月	11月	12月	1月	2月	3月
入居者数	24	24	24	24	27	28	29	30	29	29	27	27

3月31日在籍 男性 11名 女性 15名

入居者年齢構成

年齢	～65	66～69	70～74	75～79	80～84	85～89	90～94	95～100	計
男性	0	0	4	2	1	2	1	1	11
女性	0	0	1	1	2	5	6	0	15
合計	0	0	5	3	3	7	7	1	26

平均年齢

男性：79歳

女性：87歳

内科	脳神経外科	泌尿器科外科	外科	救急科	地域包括ケア
3回	回	1回	1回	回	1回

入居前住所所在地

守山	千種	名東	西	中村	北	中	名東	天白	名古屋市外	計
6	5	2	1	1	1	2	1	2	4	25

愛知県内：25名 愛知県外：1名

介護認定状況

	自立	要支援1	要支援2	介護1	介護2	介護3	介護4	介護5	合計
男性	3	3	1	1	3	0	0	0	11
女性	3	1	6	4	1	0	0	0	15
計	6	4	7	5	4	0	0	0	26

クラブ・リハビリ参加状況

参加者数	4月	5月	6月	7月	8月	9月	10月	11月	12月	1月	2月	3月
いきいき体操	7	8	8	7	8	10	8	10	9	7	8	7
カフェオアシス	13	11	11	10	13	11	12	12	—	13	13	11
書道クラブ	2	4	2	4	4	5	2	2	12	4	3	5
脳トレクラブ	3	2	3	3	1	4	4	4	—	4	4	4
卓球サークル	6	5	5	6	4	5	8	4	—	3	5	4
カフェ憩い	—	—	—	—	—	—	—	—	—	18	—	—
園芸クラブ	3	4	3	3	3	3	3	5	2	1	2	4
共同作品制作			—	4	4	4	5	4	—	—	—	—
輪投げレク	—	7	—	—	—	—	—	—	—	—	—	—
ボーリングレク	—	—	5	—	—	—	—	—	—	—	—	—
折り紙レク												5
アザラシ型ロボット パロのイベント												18

令和5年度 デイサービスセンター

【重点項目】

- ①食事やイベントスケジュールの充実
- ②個別レクリエーションの充実
- ③強みを活かしたサービスを提供する。
- ④数値目標 1日平均12名以上 登録者数25名 稼働率60%

【運営状況】

- ・誕生日会・季節ごとのレクリエーションの実施。
- ・一人ひとりを理解するように努め、安心して通って頂ける事業所を目指す
- ・計画書などの書類を不備なく作成し、整理する

1. 利用者の状況

<要介護度別状況>

(令和6年3月31日現在) (人)

要支援1	要支援2	要介護1	要介護2	要介護3	要介護4	要介護5	合計
1	1	3	4	4	1	0	14

性別 男性 5名 女性 9名 (前年度: 28名)

<月間利用状況>

令和5年度 ※ () は前年度

定員20名

月	営業日	延べ利用者数	1日平均利用者数	新規利用者数	稼働率
4	21 (26)	125 (164)	6(6.3)	1	29.7(31.5)
5	24 (26)	136 (166)	5.7(6.3)	0	28.3(31.5)
6	26 (26)	128 (163)	5(6.2)	0	24.6(31.0)
7	26 (26)	128 (179)	4.9(6.8)	1	24.6(34.0)
8	27 (27)	140 (141)	5.2(5.2)	0	25.9(26.0)
9	26 (25)	117 (166)	4.5(6.6)	0	22(33.0)
10	26 (25)	108 (196)	4.2(7.8)	1	20(39.0)
11	26 (26)	114 (175)	4.4(6.7)	0	21(33.5)
12	26 (17)	112 (74)	4.3(4.3)	0	21.5(21.5)
1	24 (20)	98 (98)	4.1(4.9)	0	20.4(24.5)
2	25 (20)	103 (120)	4.1(6.0)	1	20.6 (30.0)
3	26 (22)	107 (126)	4.3(5.7)	0	20.5(28.5)
合計	303 (286)	1416 (1768)	4.7(6.2)	4 (6)	21.2(31)

終了理由 1.入所 4名 2.死去 0名 3.他施設利用 1名 4.入院 0名 5.その他13名

<住所別利用者数>

令和6年3月31日現在(人)

守山区	春日井市	尾張旭市	ケアハウス	合計
6	1	0	7	14

<居宅介護支援事業所別 利用者数>

令和6年3月31日現在(人)

建国ビハーク	社会福祉協議会	単独居宅事業所	入所併設	合計
8	0	4	2	14

令和5年度 訪問介護

【重点項目】

- (1) 利用者様のその日の精神状態などをよく観察し、利用者様がヘルパーに相談しやすいような環境を整え、サービス改善と向上に努めます。
- ①身体介護をして行われる「自立生活の為の見守りの援助」を明確化。
 - ②利用者の口腔や服薬状況等の必要な情報を伝達する。
 - ③ケアマネと報連相の徹底。
 - ④医療に関する情報提供。
- (2) 業務分担、稼働調整、ヘルパーの確保を円滑に行い長く働きやすい職場作りに務める。

(具体的実施内容)

- ・定期的研修、と業務会議やカンファレンスを開催。
業務会議やカンファレンスにて利用者の問題事例やサービス提供について解決に向けて検討を行い、情報の共有化に努める。

【運営状況】

1. サービス提供方法について、利用者様ができることは声掛けをしながら、気持ちよく動いていただけるよう、自立支援を促す。
2. 定期的な研修を行うことで、サービスの質の向上に繋がっている。
3. 業務会議やカンファレンスにて、利用者様の問題事例やサービスについての解決に向けて検討を行い、情報の共有化を図っている。
4. 業務の効率化を図るため、ファイリング方法を見直している。
5. ご本人、ご家族へのアドバイスを実施している。

利用者状況

(令和5年度)

	4月	5月	6月	7月	8月	9月	10月	11月	12月	1月	2月	3月	合計
生活	2	2	2	1	1	1	2	3	3	2	4	4	27
身体	4	5	5	5	5	6	5	5	5	6	5	5	61
身体+生活	18	17	16	17	13	13	12	11	10	8	9	9	153
総合事業Ⅰ	5	5	5	5	6	6	5	5	5	5	6	6	64
総合事業Ⅱ	0	0	0	0	0	0	1	1	1	1	1	1	6
総合事業Ⅲ	0	0	0	0	1	1	1	1	1	1	0	0	6
計	29	29	28	28	26	27	26	26	25	23	25	25	317

前年度計 367件

居宅別利用者状況

(令和6年3月31日現在)

建国ビハーク	紙ふうせん	ユビア第2つくも	望みケアプラン
11	1	2	1
ケアプランはーと	オオツカ居宅	プライムパートナーズ	瀬古マザー園
1	1	1	2
あおきさん家	四つ葉ケアマネジメント	オーネスト	ひなたケアプラン
3	1	1	1

曜日別利用者数

(令和6年3月31日現在)

曜日	月	火	水	木	金	土	日	合計
平均	10	9	10	10	10	0	0	49

*
1日
平均
10件

支援・介護度別実績 (令和5年度)

		4月	5月	6月	7月	8月	9月	10月	11月	12月	1月	2月	3月	合計	平均
令和5年度	支援	5	5	5	5	7	7	7	7	7	7	7	7	76	6
	介護	24	24	23	23	19	20	19	19	18	16	18	18	241	20
	合計	29	29	28	28	26	27	26	26	25	23	25	25	317	26
令和4年度	支援	9	9	10	10	10	11	10	10	8	7	5	5	104	9
	介護	23	21	19	21	22	23	22	22	22	21	23	25	264	22
	合計	31	30	29	31	32	34	32	32	30	28	28	30	367	31

令和5年度 居宅介護支援事業所

【重点項目】

- ・地域包括ケアを基盤として、介護保険サービス等の円滑な調整を行う。
- ・住み慣れた自宅で利用者、家族が安心して、在宅生活を過ごせるように居宅介護支援する。
- ・ケアマネジメントの質的向上により、利用者の自立支援に関与する。
- ・事例検討、評価

【活動内容】

- ・地域包括ケアシステムを基盤としてのケアマネジメント
ケアプラン作成、給付請求、認定調査、医療連携、退院支援
- ・介護予防委託業務（総合事業継続）
いきいき支援センターへの相談、報告、連携
- ・高齢者いきいき相談室の継続と充実
電話相談、訪問相談、地域や行政との連携
- ・能力向上とキャリア形成
能力向上研修、専門職研修

利用者実績状況

(令和5年度)

	4月	5月	6月	7月	8月	9月	10月	11月	12月	1月	2月	3月	合計
予防給付	28	28	27	30	29	28	29	29	31	29	33	30	352
介護給付	52	62	52	54	52	57	54	54	53	51	52	51	643
合計	80	90	79	84	81	85	83	83	84	80	85	81	995

介護認定調査～在宅、外部委託

(令和5年度)

	4月	5月	6月	7月	8月	9月	10月	11月	12月	1月	2月	3月	合計
認定調査実施件数	3	4	4	7	5	7	0	0	0	0	0	0	30

*10月～3月名古屋市調査適正化事業のため、調査センターが実施

高齢者いきいき相談室

(令和5年度)

	4月	5月	6月	7月	8月	9月	10月	11月	12月	1月	2月	3月	合計
実績件数	1	3	0	0	0	0	3	0	1	1	0	0	9

契約終了者(予防・介護)

(令和5年度)

	4月	5月	6月	7月	8月	9月	10月	11月	12月	1月	2月	3月	合計
契約解除	3	2	4	4	3	2	4	3	1	4	1	0	31

加算状況(予防給付)

(令和5年度)

	4月	5月	6月	7月	8月	9月	10月	11月	12月	1月	2月	3月	合計
初回連携加算	0	1	0	3	1	0	1	0	2	0	3	0	11

加算状況 (介護給付)

(令和5年度)

	4月	5月	6月	7月	8月	9月	10月	11月	12月	1月	2月	3月	合計
初回加算	3	3	3	4	3	4	1	2	0	1	4	0	28
医療連携	2	1	1	0	0	1	0	1	1	1	0	1	9

介護度別 利用者実績状況

(令和5年度)

	4月	5月	6月	7月	8月	9月	10月	11月	12月	1月	2月	3月	合計
事業対象者	2	2	1	1	1	1	1	1	1	1	1	2	16
要支援1	8	8	8	8	7	7	9	9	8	8	9	8	97
要支援2	18	18	18	21	21	20	19	19	22	21	22	20	239
要介護1	16	19	18	16	13	13	15	15	16	18	16	15	190
要介護2	13	15	13	14	14	17	16	13	12	10	17	18	172
要介護3	13	15	12	15	17	16	15	15	14	14	12	13	171
要介護4	5	4	5	6	6	9	7	9	9	7	6	4	77
要介護5	7	6	4	3	2	2	1	2	2	2	1	1	33
計	82	87	79	84	85	77	83	83	84	81	84	81	995

前年比 : + 7 3

【 年間目標 】

1. 利用者様の入居稼働率の向上をめざす。
2. 家庭的な雰囲気づくりを継続的に行う。
3. いつまでも自分らしい生活ができるケアをめざす（介護・医療及び家族との相互連携）。
4. 防災対策の充実を図る。
5. 感染症対策の充実を図る。
6. 事業所内各種設備の稼働状況を確認し、必要に応じて修繕を行う。
7. 地域社会との連携を図ることで、当事業所が担う役割を明確化し実践していく。
8. 上記目標達成のため、介護人材の育成と働きやすい職場環境の充実を図る。

【 具体的実施内容 】

1. 利用者様の入居稼働率の向上
 - ・利用者様のADLの低下及び体調の変化に伴い、退去を余儀なくされる事例が続き、稼働率の低下がすすんだ。
2. 家庭的な雰囲気づくり
 - ・手作りの食事と共に、少量でも栄養価の高い食材や、飲料を提供した。
3. いつまでも自分らしい生活ができるケア
 - ・季節に応じた行事の開催、誕生日会、ヨガや書道教室の開催をし、利用者様の健康づくりや、認知症予防のための活動を行った。その結果、日々の生活に彩りとメリハリをつけ、利用者様の楽しみへと繋がった。
4. 防災対策
 - ・年2回の防災訓練の実施
5. 感染症対策
 - ・令和6年1月に利用者1名 新型コロナウイルス感染症発症
感染経路は不明。早期に感染症対応を実施し、感染拡大には至らなかった。
BCP作成終了。今後は、地域の状況や、近年の自然災害を鑑み、適宜修正を行う。
6. 事業所内各種設備の稼働状況の確認
 - ・施設車両の点検。
 - ・備品類の点検・作動の確認
7. 地域社会との連携
 - ・認知症カフェ、子ども食堂の実施。
認知症カフェ・子ども食堂ともに、利用者自ら参加し、生きがいの持てる場所として実践すると共に、地域住民同士の交流の場と、地域住民の居場所作りのための活動となった。
8. 介護人材育成と働きやすい職場環境

- ・無資格者に認知症介護基礎研修の実施
- ・介護福祉士の資格取得のための実務者研修

□入退去状況 (R5年度) (人)

月	4	5	6	7	8	9	10	11	12	1	2	3	計
初日在籍者数	18	18	17	17	16	17	16	15	15	14	14	13	190
入居	0	0	0	0	1	1	0	0	2	0	0	0	4
退去	0	1	0	1	0	2	1	0	3	0	1	0	9

□要介護状況 (R6年3月31日現在) (人)

要支援 2	要介護 1	要介護 2	要介護 3	要介護 4	要介護 5	計	平均
0	0	3	3	4	3	13	3.5

□年齢分布 (R6年3月31日現在) (人)

	75歳～79歳	80歳～84歳	85歳～89歳	90歳以上	計
男性	0	0	0	0	0
女性	0	3	2	8	13
計	0	3	2	8	13

□在籍期間 (R6年3月31日現在) (人)

	1年未満	1年～2年	2年～3年	3年～4年	4年～	計
男	0	0	0	0	0	0
女	4	1	4	0	4	13
計	4	1	4	0	4	18

□稼働率 : 利用者様の在籍率 (%)

月	4	5	6	7	8	9	10	11	12	1	2	3	平均値
稼働率	100	100	94.4	94.4	88.8	94.4	88.8	83.3	83.3	77.7	77.7	72.2	87.9

□年間行事・研修

	行事	研修・訓練	地域貢献活動等
4月	ヨガ教室書道教室 花見ドライブ オンラインレク (旅行ツアー)	接遇・メンタルヘルス	運営推進会議 (偶数月) 第4水曜日 こども食堂 (毎月) 第4水曜日 認知症カフェ (毎月) 第4日曜日
5月	名古屋市内散策 オンラインレク (旅行ツアー) 守山区趣味の作品展見学	救急救命・防災訓練	
6月	ヨガ教室 書道教室 名古屋市内散策 オンラインレク (旅行ツアー)	感染症 (食中毒)	
7月	七夕会 災害保存食試食会	認知症	
8月	ヨガ教室 夏祭り アカペラサークルコンサート	身体拘束・虐待防止	
9月	敬老会	介護技術・情報伝達訓練	
10月	ヨガ教室 名古屋市内散策	感染症 (ノロウイルス・インフルエンザ)	
11月	書道教室	認知症・防災訓練	
12月	ヨガ教室 忘年会	腰痛予防	
1月	書道教室 名古屋市内散策	個人情報保護法・職業倫理・法令遵守	
2月	ヨガ教室	身体拘束・虐待防止	
3月	書道教室 花見外出	事例検討・リスクマネジメント	

令和5年度 小規模多機能居宅介護

【年間目標】

1. 登録者20名をめざす。
2. 利用者様、ご家族様との信頼関係を築き、日々のご要望に沿ったサービスを臨機応変に提供していけるようにする。
3. 在宅での生活を継続できるように支援する。
4. 防災対策の充実を図る。
5. 感染症対策の充実を図る。
6. 事業所内各種設備の稼働状況を確認し、必要に応じて修繕を行う。
7. 地域社会との連携を図ることで、当事業所が担う役割を明確化し実践していく。
8. 上記目標達成のため、介護人材の育成と働きやすい職場環境の充実を図る。

【具体的実施内容】

1. 登録者8名
 - ・新規利用者2名 登録者の増加には至らなかった。
2. 利用者・家族との信頼関係を築くため、連絡を密にし、モニタリング、担当者会議の際に時間をかけ、要望に沿ったケアプランを実現できるように配慮した。
3. 利用者の生活スタイルを知り、地域の社会資源・介護サービスを柔軟に活用したケアプランの作成をした。
4. 防災対策
 - ・年2回の防災訓練の実施
5. 感染症対策
 - BCP作成終了。今後は、地域の状況や、近年の自然災害を鑑み、適宜修正を行う。
6. 事業所内各種設備の稼働状況の確認
 - ・施設車両の点検。
 - ・備品類の点検・作動の確認
7. 地域社会との連携
 - ・認知症カフェ、子ども食堂の実施。
認知症カフェ・子ども食堂ともに、利用者自ら参加し、生きがいの持てる場所として実践すると共に、地域住民同士の交流の場と、地域住民の居場所作りのための活動となった。
8. 介護人材育成と働きやすい職場環境
 - ・無資格者に認知症介護基礎研修の実施

・介護福祉士の資格取得のための実務者研修

□新規登録者数

(R6年3月31日現在) (人)

月	4	5	6	7	8	9	10	11	12	1	2	3	計
新規登録者数	0	0	0	0	0	0	1	0	1	0	0	0	2
月末登録者数	10	10	9	9	9	8	8	8	9	8	8	8	104
終了者数	0	0	1	0	0	1	1	0	0	1	0	0	4

□通所・訪問・宿泊

(R6年3月31日現在)

(人)

月	4	5	6	7	8	9	10	11	12	1	2	3	計
通所	211	204	201	208	206	155	163	158	171	176	177	194	2227
訪問	62	76	66	79	71	71	75	72	77	80	70	80	879
宿泊	132	120	116	120	113	78	83	76	79	79	79	82	1157

□年齢分布

(R6年3月31日現在)

	74歳以下	75歳～79歳	80歳～84歳	85歳～89歳	90歳以上	計
男性	0	0	0	0	0	0
女性	0	0	3	1	4	8
計	0	0	3	1	4	8

(人)

要支援1	要支援2	要介護1	要介護2	要介護3	要介護4	要介護5	計	平均
0	0	3	4	1	0	0	8	1.75

□要介護状況

(R6年3月31日現在)

□在籍期間

(R6年3月31日現在)

(人)

	1年未満	1年～2年	2年～3年	3年～4年	4年～	計
男	0	0	0	0	0	0
女	2	1	1	0	4	8

□稼働率 : 最大登録者数25名に対する利用者様の在籍率 (%)

月	4	5	6	7	8	9	10	11	12	1	2	3	平均値
稼働率	40.0	40.0	36.0	36.0	36.0	32.0	32.0	32.0	36.0	32.0	32.0	32.0	34.6

令和5年度 研修

事業所全体 <施設内研修>

職種	研修日	研修名	研修場所	研修内容
全職員	R5.6.27	身体拘束研修	1F デイルーム	高齢者虐待防止法
"	R5.8.25	口腔衛生研修	1F デイルーム	特養入所者の口腔衛生について
"	R6.2.29	ハラスメント研修	1F デイルーム	人権意識のある職場
"	R6.3.22	腰痛予防	1F デイルーム	腰痛予防のためのストレッチ

※ その他、必修研修はWEBセミナーを実施。

実習受け入れ状況 介護実習・介護体験・社会福祉援助・交換研修

	4月	5月	6月	7月	8月	9月	10月	11月	12月	1月	2月	3月	合計
	実人数	実人数	実人数	実人数	実人数	実人数	実人数	実人数	実人数	実人数	実人数	実人数	実人数
	延人数	延人数	延人数	延人数	延人数	延人数	延人数	延人数	延人数	延人数	延人数	延人数	延人数
名古屋造形 大学						4							4
						20							20
金城学院 大学								5					5
								25					25
名古屋経営 短大			3			3		3					9
			60			15		60					135
合計			3			7		8					18
			30			35		85					150

